

# ПАСПОРТ ИЗДЕЛИЯ

Руководство по монтажу и эксплуатации.

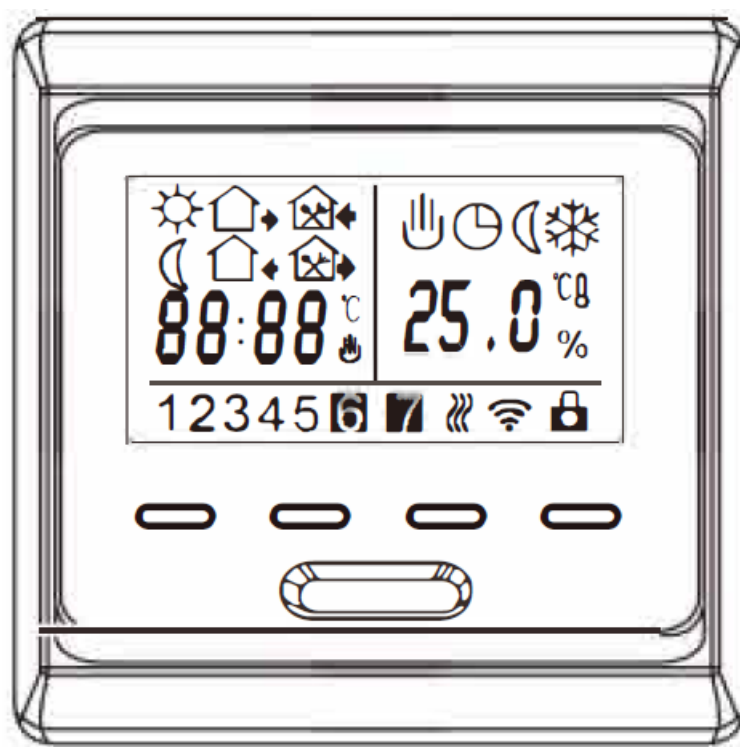
Гарантийный талон.

# VIMARR

TO THE FUTURE



## Терморегулятор для теплых полов программируемый умный RTC E51.716 WIFI VIMARR



**ДАННЫЙ ТЕРМОСТАТ ПОДХОДИТ ДЛЯ ЭЛЕКТРИЧЕСКОГО ОТОПЛЕНИЯ**

### **1. Термостат с еженедельным программированием с ЖК-экраном**

Еженедельная циркуляция, можно установить 6 периодов, называемых событиями каждый день с разной температурой, также вы можете выбрать «ручной режим» или «временный режим управления» в соответствии с вашими индивидуальными требованиями. Термостат рекомендуется для управления электрическими нагревательными приборами или приводом двухпозиционных клапанов, используемых в системах водяного отопления.





Модель	электрический ток	заявка
WL	3A	Для управления электроприводом / электромагнитным клапаном или сухим контактом
E	16A	Для ЭЛЕКТРИЧЕСКОГО ОТОПЛЕНИЯ






## **2. Технические данные:**


- Напряжение: AC95-240V
- Потребляемая мощность: 2 Вт
- Диапазон настройки: 5 ~ 95 °C
- Диапазон ограничения: 5~ 60 °C (заводская установка: 35 °C)
- Дифференциал переключения: 1 - 9,5 °C (заводская установка: ± 1 °C)
- Температура окружающей среды: -5°C ~ 50 °C
- Степень защиты: IP20
- Материал корпуса: самозатухающий ПК

## **3. Ежедневное использование термостата**

1) вкл / выкл 


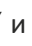
2) В ручном режиме нажмите  или  для временного управления, нажмите  или  для увеличения или уменьшения заданной температуры.

3) Нажмите  и  и удерживайте 5 секунд одновременно, чтобы настроить время. Нажмите , чтобы выбрать объект для настройки; Нажмите  или  для увеличения или уменьшения установленных значений;

Нажмите  для подтверждения и выхода.

4) Нажмите кнопку , чтобы выбрать ручной режим или программный режим по часам.

5) Он поочередно отображает время или предварительно установленную температуру, а также непосредственно отображает измеренную температуру.

6) Если одновременно нажать  и  и удерживать в течение 5 секунд, термостат будет заблокирован / разблокирован. Когда он заблокирован, никакие операции не могут выполняться, пока он не будет разблокирован.

## **4. Символы на дисплее:**



Ручной режим



Режим контроля периода



Обогрев



Вставая, первый период



Утром второй период



Возвращение домой в полдень, третий период



Во второй половине дня четвертый период




Вечером иду домой, пятый период




Сон ночью, шестой период

**5. Программирование периода**

Нажмите  и удерживайте в течение 5 секунд, чтобы войти в режим программирования периода.

кнопка	период		символ	время	<div>△ ▽</div>	температура	<div>△ ▽</div>
 	будний день	1		06:00	установить начало / конец	20°C	установить запрограммированную температуру
		2		08:00		15°C	
		3		11:30		15°C	
		4		12:30		15°C	
		5		17:00		22°C	
		6		22:00		15°C	
	выходные дни	1		08:00		22°C	
		2		23:00		15°C	

**6. Расширенная настройка (предпочтительно выполнять квалифицированным специалистом)**

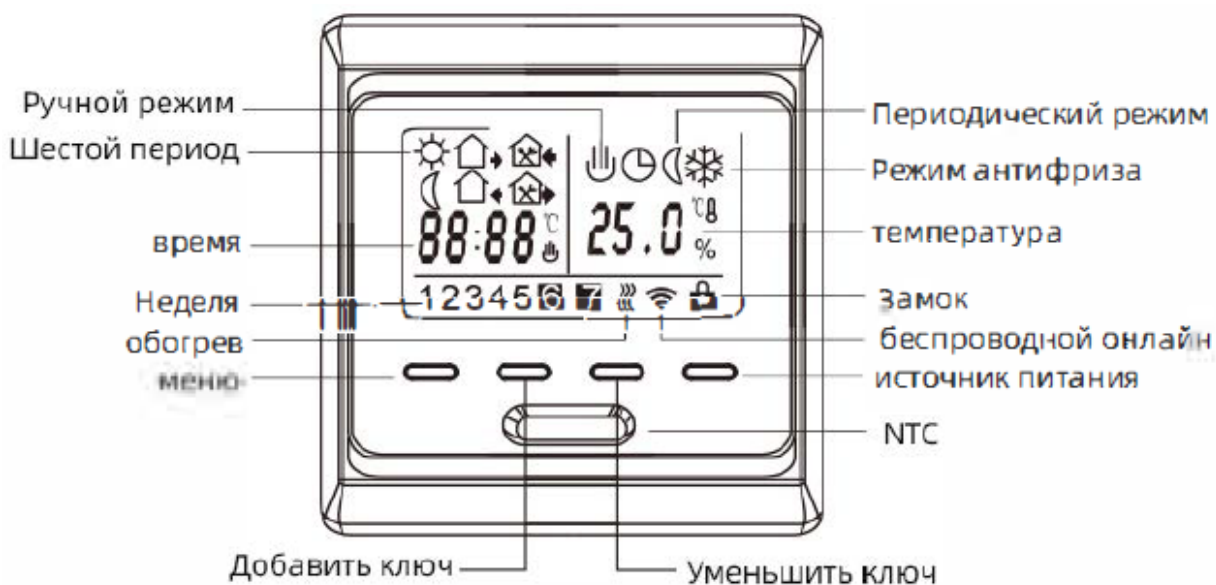
Когда термостат выключен, вы можете нажать  и одновременно включить его, после чего вы можете войти в режим расширенных настроек.

Условное обозначение		Параметр	$\Delta$ $\nabla$
1	ADJ	Калибровка температуры	Отрегулируйте измеренную температуру
2	SEN	Сенсорный режим	IN: встроенный датчик OUT: датчик температуры пола ALL: оба датчика
3	LIT	Ограничение температуры	Отрегулируйте значение ограничения, диапазон ограничения: 5°C~60°C
4	DIF	Дифференциал переключения	Отрегулируйте дифференциал переключения
5	LTP	Функция антифриза	Включение / выключение функции защиты от замерзания
6	PRG	Установить режим отпуска	00: 5/2 дневной режим 01: 6/1 дневной режим 02: 7 дневной режим
7	RLE	Беспотенциальный выход и основная выходная мощность одинаково / по-разному	Изменить существующий способ связи
8	DLY	Время задержки беспотенциального выхода	Изменить время задержки связи
9	HIT	Макс температура	Ограничение уставки температуры
10	AFAC	Сброс до заводских настроек	Нажмите $\Delta$ и удерживайте 5 секунд, все параметры будут сброшены.

## 7. Неисправность датчика:

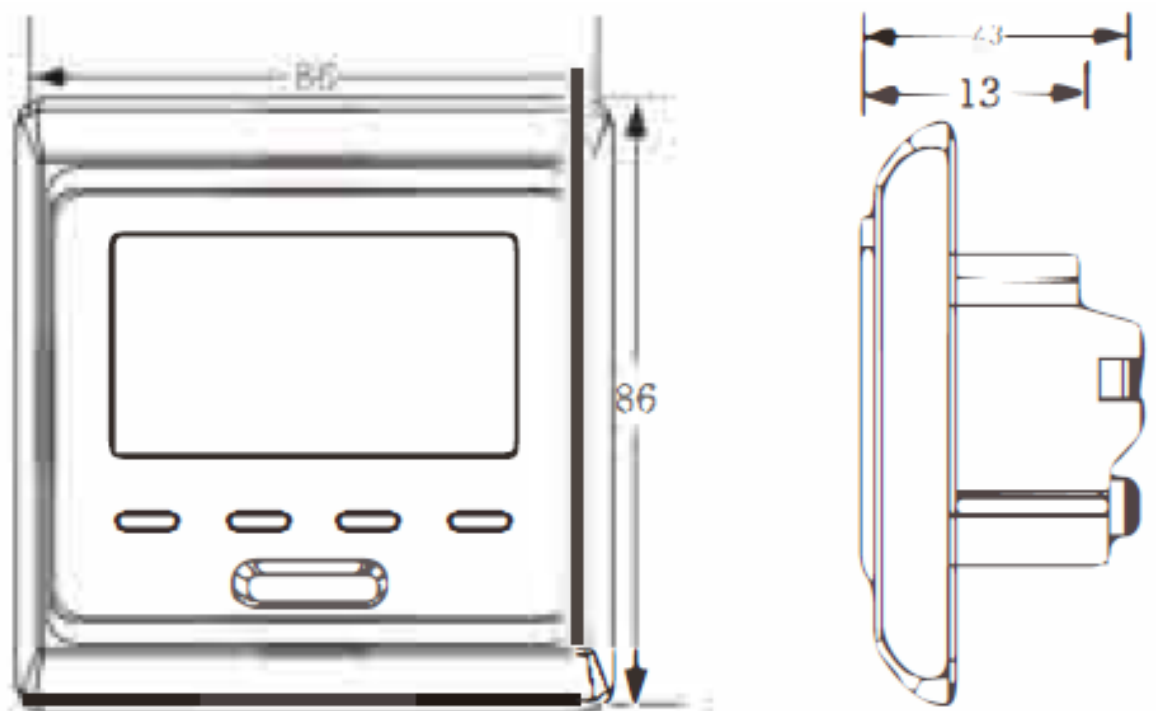
Пожалуйста, выберите правильный режим датчика во время работы, на экране будет отображаться символ «Err». Неисправность дальнего датчика, термостат необходимо проверять, пока неисправность не будет устранена.

## 8. Символ Описание: Терморегулятора RTC E51.716 WIFI



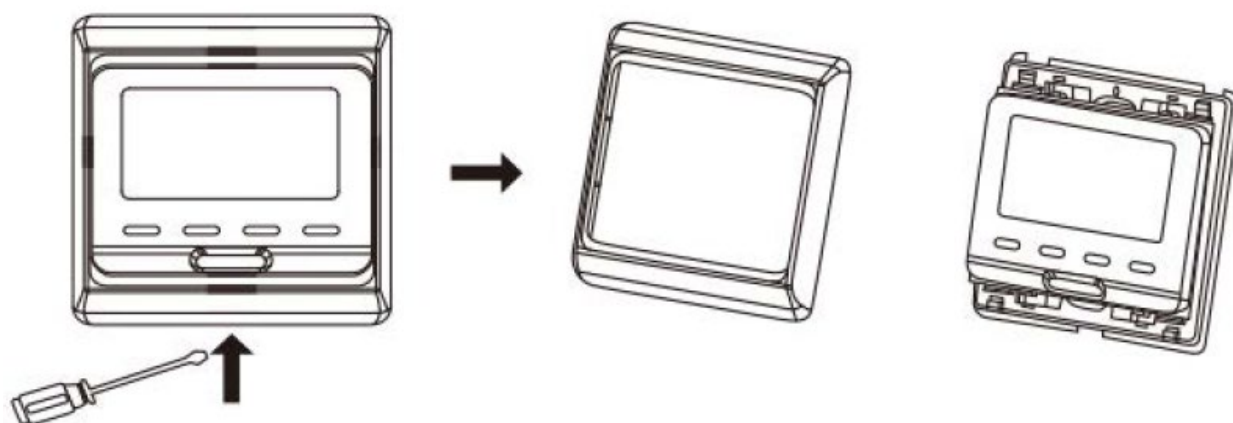
## 9. Размеры:

Единица измерения: мм

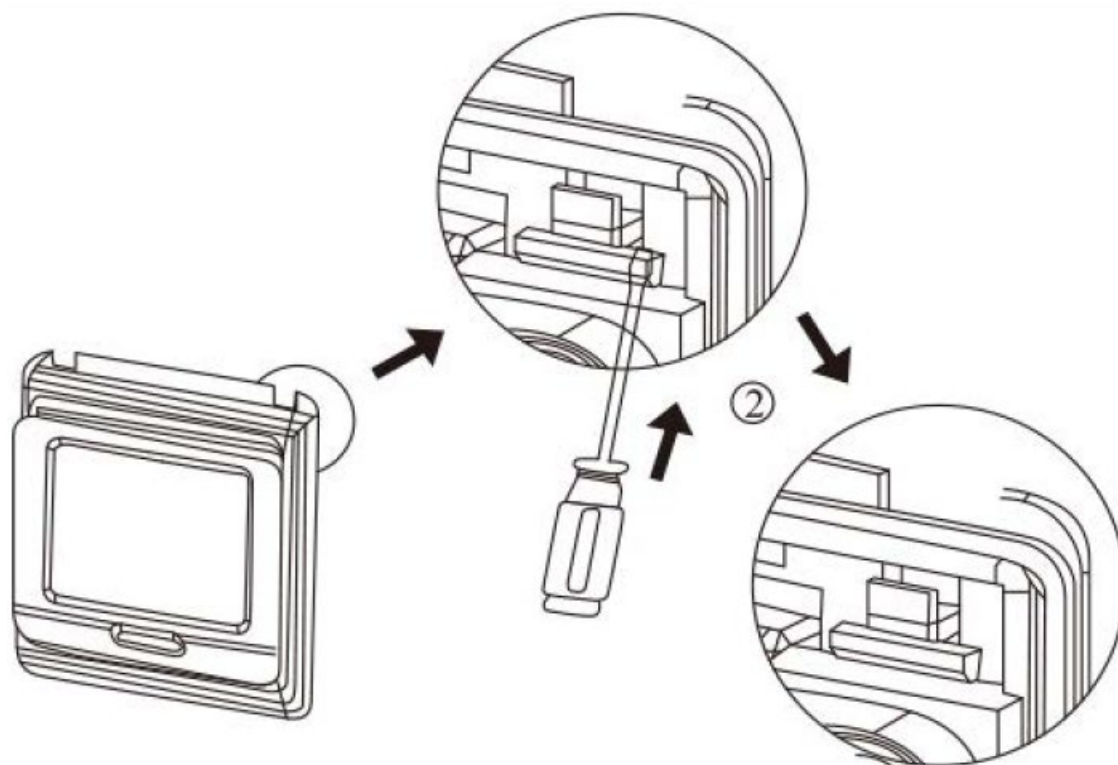


#### 10. Этапы монтажа:

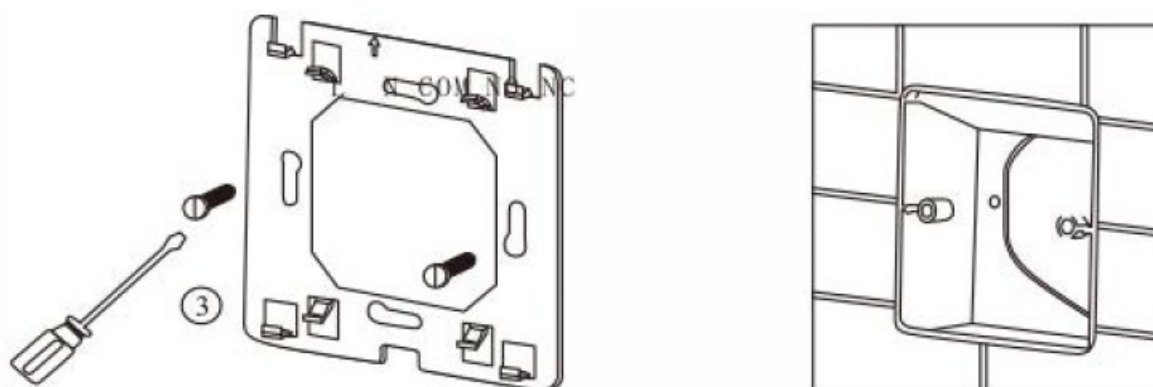
1) Снимите переднюю крышку, вставив отвертку в нижнюю щель.



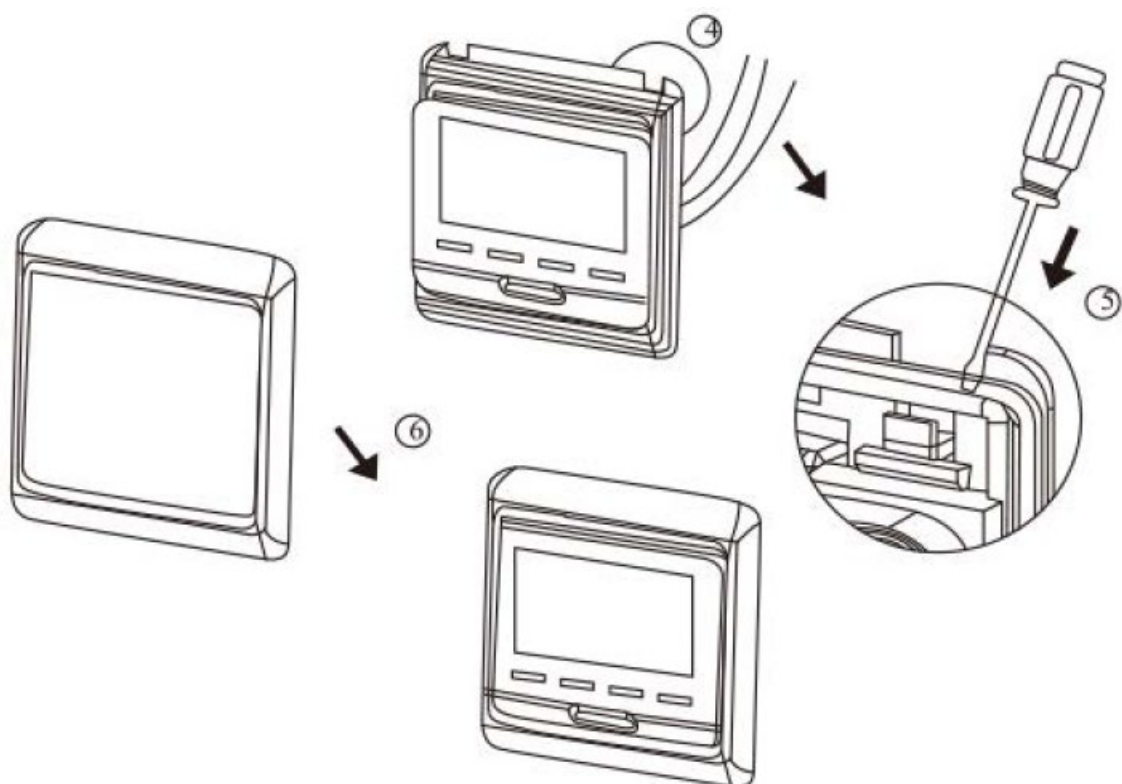
2) Разборка опорной пластины в соответствии со следующей схемой



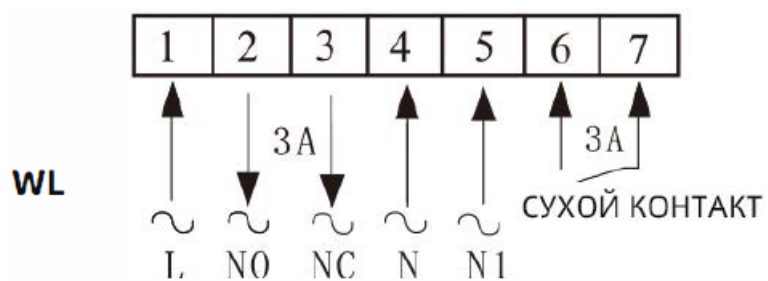
3) Установите опорную пластину в розетку с помощью отвертки.



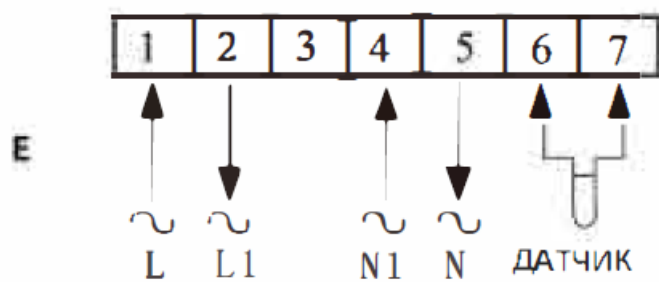
4) После подключения проводов термостат устанавливают на опорную пластину и снова устанавливают крышку и раму.



#### 11. Схема подключения



AC95-240V



AC95-240V



## О Wi-Fi подключении

### 12. Соединение Wi-Fi

Термостат включен. Нажмите  $\triangle$  и удерживайте 5 секунд. В правом верхней углу дисплея термостата мигает значок Wi-Fi. На этот раз термостат в кодовом состоянии! Обратитесь к руководству по приложению для получения информации о процессе работы с мобильным телефоном.

Часто отображается значок Wi-Fi в правом верхнем углу экрана термостата.

Если вам нужно отменить статус кода, нажмите кнопку вверх на 5 секунд.

Перед первым использованием термостата Wi-Fi необходимо настроить сигнал и конфигурацию Wi-Fi на смартфоне или планшете, чтобы обеспечить связь между подключенными устройствами.

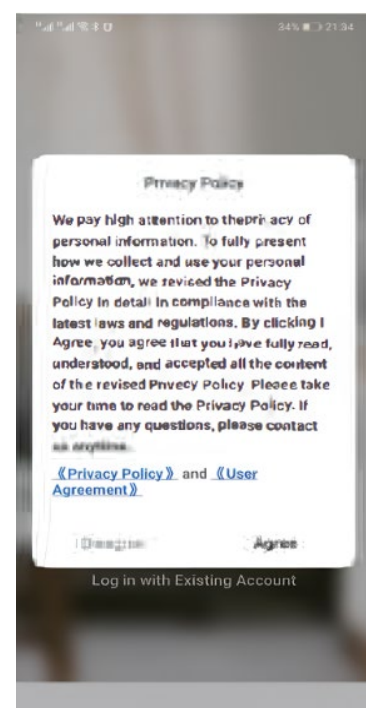
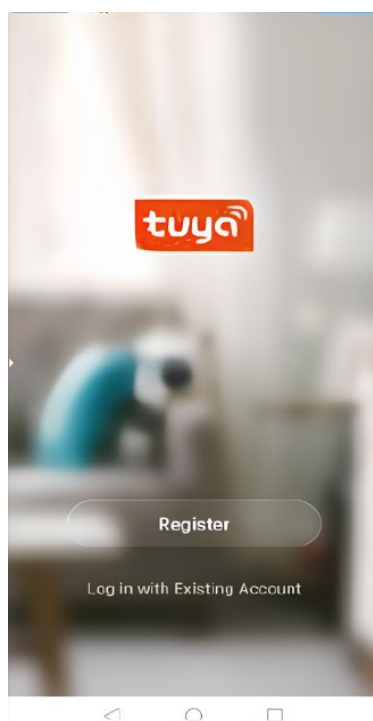
#### 1) Загрузите приложение.

Найдите «Tuya» в магазине приложений или отсканируйте QR-код под кодом, чтобы загрузить



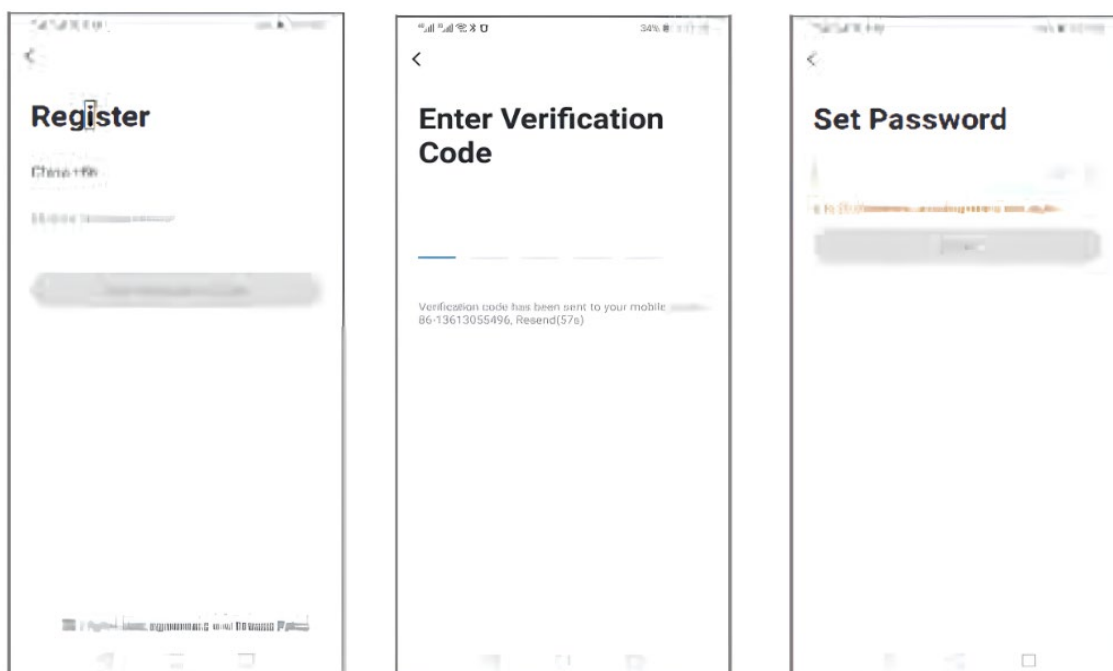
#### 2) Регистрация Аккаунта

Если у вас еще нет учетной записи APP вы можете зарегистрироваться или войти в систему с помощью проверочного кода SMS. Нажмите «Создать новую учетную запись» вы попадете на страницу Политики конфиденциальности Tuya Smart Platform. После того как вы нажмете «Согласен» вы официально перейдете на страницу регистрации мобильного телефона.



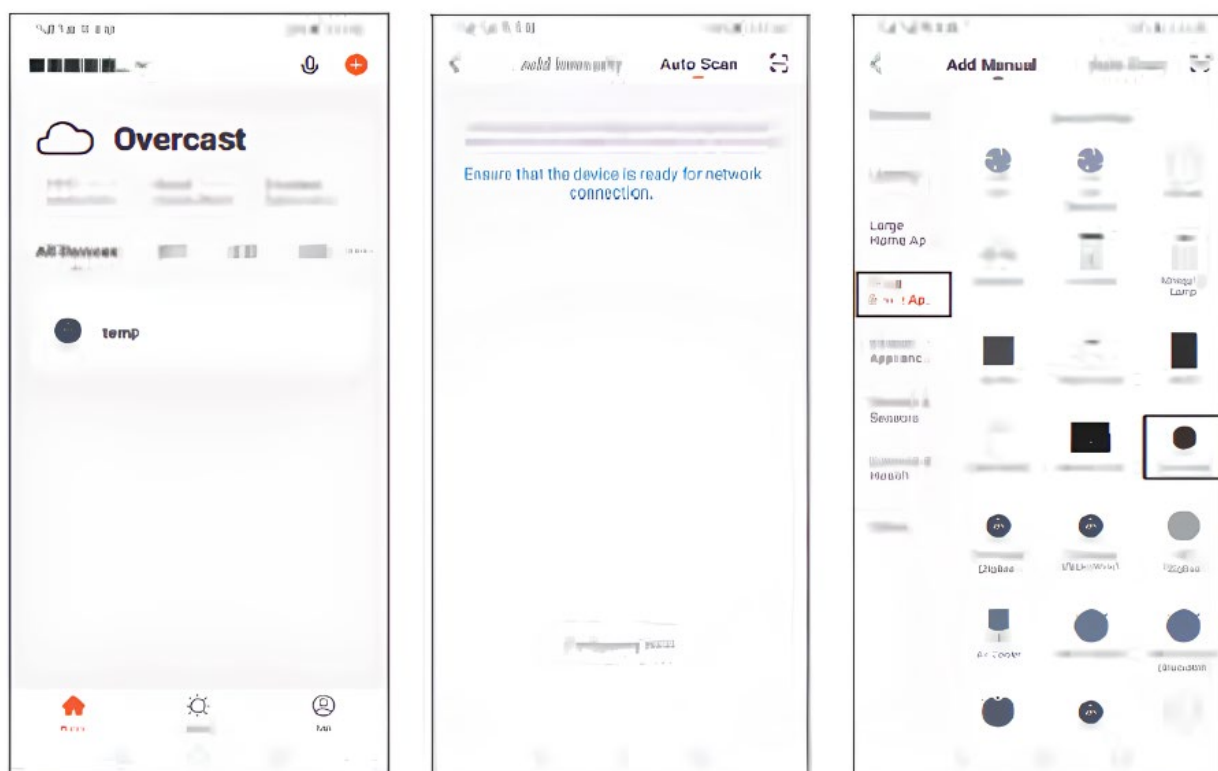


Система автоматически определяет текущую страну / регион. Вы также можете выбрать страну / регион вручную. После ввода номера мобильного телефона или адреса электронной почты нажмите «получить код подтверждения». Введите полученный код подтверждения, затем введите пароль и нажмите «Готов» для успешной регистрации.

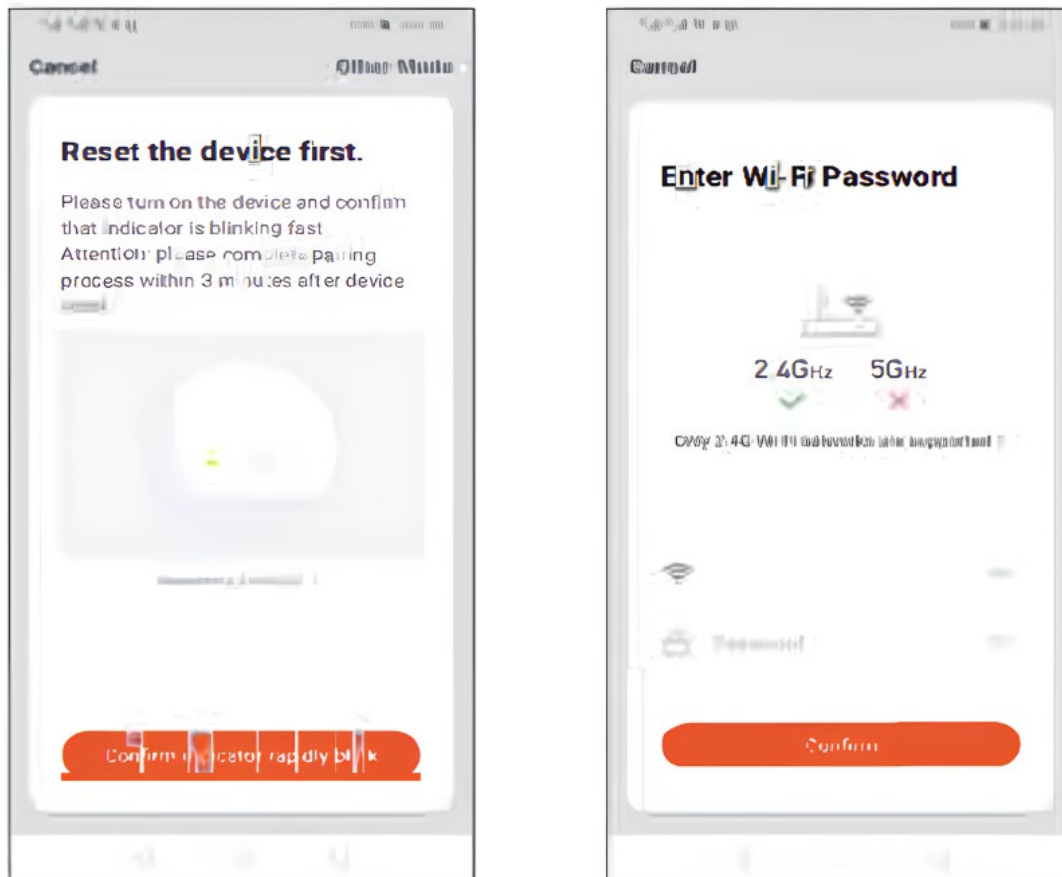


### 3) Добавьте устройство

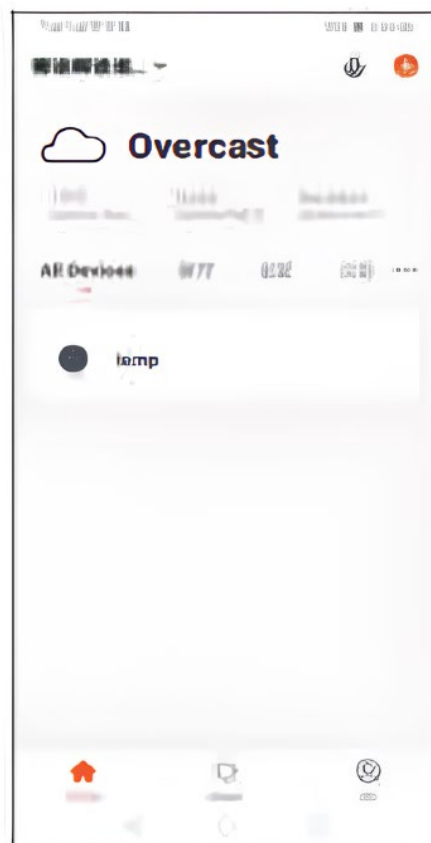
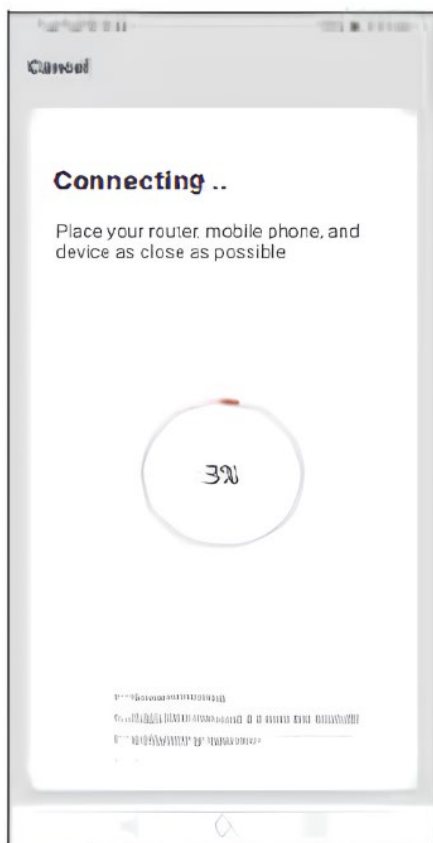
Нажмите «добавить устройство» или «+» в правом верхней углу домашней страницы приложения, чтобы перейти на страницу «добавить устройство». В настоящее время есть два способа добавить устройство и поисковое устройство вручную.



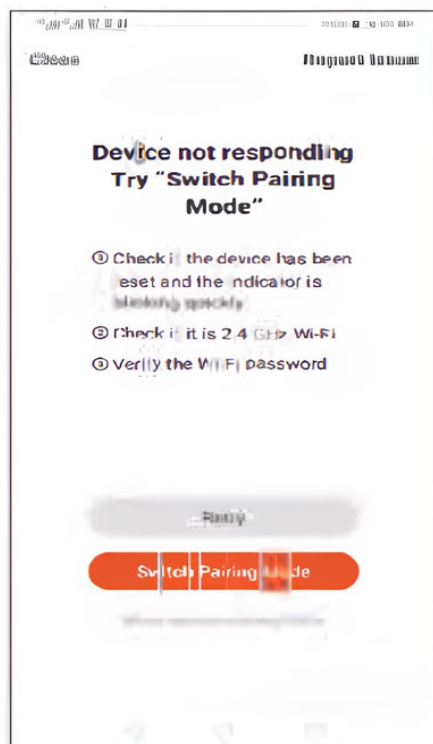
Найдите термостат (модель WIFI) в списке устройства. В указанном сетевом режиме индикатор мигает (медленно мигает), а затем нажмите кнопку подтверждения на странице. Выберите рабочую область устройства для подключения к WIFI в Интернете и введите пароль WIFI. Нажмите «ОК», чтобы войти в соответствующий сетевой процесс.



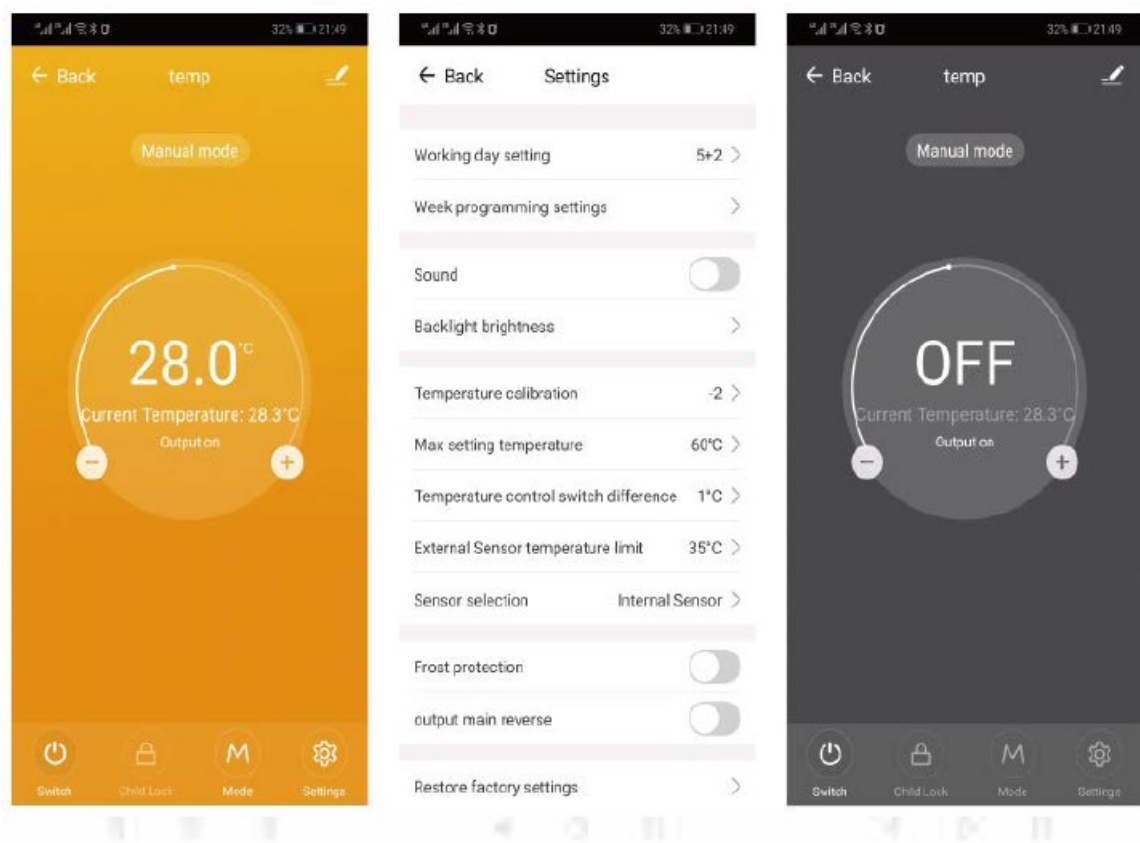
Если выбран режим распределительной сети по умолчанию, приложение процесса распределения показано на рисунке 1 ниже, а в распределительной сети успешно отображается интерфейс, показанный на рисунке 2. Имя устройства может быть изменено, или можно выбрать местоположение комнаты.



В случае выхода из строя распределительной сети положение отобразит страницу, показанную на рисунке ниже. Вы можете добавить или просмотреть справку еще раз. Примечание: в случае сбоя подключения проверьте, перешло ли устройство контроля температуры в состояние соответствия кода. Пункт 6 руководства по эксплуатации.



#### 4) Отображение интерфейса приложения контроллера температуры





### Гарантийное свидетельство

Данный документ не ограничивает определенные законом права потребителей, но дополняет и уточняет оговоренные законом обязательства, предполагающие соглашение сторон либо договор.

Поздравляем Вас с приобретением терморегулятора высокого качества! Внимательно ознакомьтесь с настоящим гарантийным свидетельством и проследите чтобы оно было правильно заполнено и имело штампы торгующей организации. При отсутствии штампов и даты продажи (либо кассового чека с датой продажи) гарантийный срок исчисляется с момента изготовления изделия.

Для установки (подключения) рекомендуется обращаться к услугам квалифицированных специалистов или сделайте это самостоятельно, воспользовавшись рекомендациями инструкции по эксплуатации, однако изготовитель (продавец) не несет ответственности за выход из строя изделия из-за неправильной его установки.

Перед использованием изделия обязательно ознакомьтесь с инструкцией.

Гарантийный срок изделия составляет двенадцать месяцев с даты продажи.

Гарантия не распространяется:

- На изделие, отказы и неисправности, которые вызваны неправильным подключением (установкой), небрежным обращением или плохим уходом, неправильным использованием (включая перегрузку), если изделие подвергалось конструктивным изменениям или самостоятельному ремонту
- На неисправности, которые вызваны не зависящими от производителя причинами, такими как перепады напряжения, явления природы или стихийные бедствия, пожар, домашние и дикие животные, а также насекомые (тараканы и муравьи), попадание внутрь изделия посторонних предметов, жидкостей и т.п.
- На внешние и внутренние загрязнения, царапины, трещины, потертости и прочие механические повреждения, возникшие в процессе эксплуатации.

Модель прибора.....

Дата изготовления

Дата продажи.....

Серийный номер изделия.....

Подпись и печать продавца.....

Подпись покупателя .....

Монтаж произвел.....

Прибор установлен по адресу.....

При наступлении гарантийного случая обращаться по месту приобретения.

Для заметок: \_\_\_\_\_

Терморегулятор умный Vimarr RTC E51.716 WIFI прошел заводские испытания и признан годным к эксплуатации.

