

ПАСПОРТ ИЗДЕЛИЯ

Руководство по монтажу и
эксплуатации.

Гарантийный талон.

BEJERT



Терморегулятор для теплых полов программируемый сенсорный E91.716 (21-22) BEJERT

Терморегулятор 91.716 с жидкокристаллическим (сенсорным) экраном, программируемый на неделю (сутки)

1. Назначение

Терморегулятор предназначен для автоматического и ручного регулирования температуры в помещениях, оборудованных кабельными системами электрического отопления, с использованием выносного датчика температуры. Терморегулятор рекомендуется использовать для поддержания температуры пола помещений.

Терморегулятор предназначен для скрытого монтажа в стенной коробке. Рекомендуется использовать стандартные монтажные коробки К-201 УХЛ4 или круглые 068тт. Коробку утопить на 1 см относительно поверхности стены. Отверстия крепления для винтов располагать в горизонтальной плоскости. Терморегулятор управляет системой «теплый пол», включать ее в удобное для Вас время Устройство позволяет задавать индивидуальные режимы работы в течение дня с различной температурой.

2. Технические данные

Питание от сети переменного тока	-220В-230В, 50Гц
Максимальный ток коммутации	16А
Максимальная мощность нагрузки	3600Вт/230В
Потребляемая мощность	2Вт
Диапазон регулирования температуры (возможно корректировать от+35..+90 С)	+5°С...+90°С
Внешняя установка ограничения (заводская установка +35°С)	+5° +60°С
Шаг регулирования температуры (заводская установка ±1 °С)	0.5° ..10°С
Защита корпуса	IP20
Температура окружающей среды	-5°С...+50°
Датчик воздуха	встроенный
Датчик пола	NTC. 3м
Габаритные размеры	86x90x43мм










3. Комплект поставки:

1. Терморегулятор-1 шт.
2. Датчик температуры пола - 1шт.
3. Паспорт, инструкция пользователя -1шт.
4. Упаковка -1 шт.
5. Крепежные винты -2 шт


4. Порядок эксплуатации











- 1) "⏻" Вкл/выкл.
- 2) Нажмите кнопку "▲" для выбора автоматического режима и "▼" для ручного.
- 3) Нажмите UP «вверх» "▲" или DOWN «вниз» "▼" для регулировки температуры.
- 4) Нажмите кнопку L и удерживайте в течение 5 сек, для того, чтобы войти в режим настройки времени. Выберите настройку, нажав кнопку L, затем при помощи кнопок "▲" и "▼" задайте дату и время. Затем выключите, чтобы выйти.
- 5) Нажмите кнопку "📖" для выбора автоматического или ручного режима.
- 6) Установители t° и время, комнатная температура будет видна.
- 7) Нажмите обе кнопки "▲" и "▼" и удерживайте в течение 5 сек, чтобы вкл/выкл блокировку. Если блокировка включена, появится значок "🔒", значок исчезнет при снятии блокировки.

5. Функции

- | | |
|--|--|
|  ручной режим |  ← отрезок времени №3 |
|  автоматический режим |  → отрезок времени №4 |
|  обогрев включен |  ← отрезок времени №5 |
|  отрезок времени №1 |  отрезок времени №6 |
|  → отрезок времени №2 | |

6. Программирование

Нажмите на клавишу “” и удерживайте ее около 5 сек, чтобы начать программирование.


Клавиша	Режим времени	Символ	Время	▲ ▼	Температура	▲ ▼
 	День с 1 по 5 ый	1	 06 : 00	Установка начала и конца работы	20°C	Установка температуры
		2	 08 : 00		15°C	
		3	 11 : 30		15°C	
		4	 12 : 30		15°C	
		5	 17 : 00		22°C	
		6	 22 : 00		15°C	
	День 6-7	1	 08 : 00		22°C	
		2	 23 : 00		15°C	

Примечание:

- 1) Изначально запрограммированная t° (15°C) для отрезков времени 3 и 4 такая же как и для отрезка времени 2, пожалуйста установите t° согласно вашему желанию.
- 2) Символ “OFF” появится на дисплее если будет достигнут параметр минимальных показателей, терморегулятор выключится в этот режим времени.

Внимание: Подключение терморегулятора должно производиться квалифицированным специалистом

7. Расширенные настройки

Расширенные настройки обычно производятся после окончательной установки терморегулятора. Для входа в режим расширенных настроек (когда терморегулятор выключен) нажмите и удерживайте “” и одновременно включите прибор.



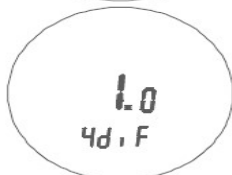
1. ADJ: Калибровка температуры. С помощью кнопок + и - откалибруйте температуру. Предел калибровки $\pm 9,3^{\circ}\text{C}$, нажмите "📖" для перехода в следующий пункт подменю расширенных настроек



2. SEN: Выбор датчика. С помощью кнопок + и - выберите режим работы 1N : датчик воздуха; OUT: датчик пола, ALL: оба датчика (датчик пола ограничительный). Нажмите "📖" для следующего шага



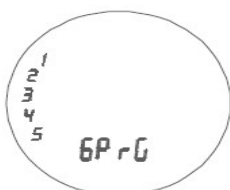
3. LIT: Ограничение температуры пола. С помощью кнопок + и - установите для ограничения максимальную температуру для пола. Предел ограничения $5-60^{\circ}\text{C}$. Нажмите "📖" для следующего шага



4. DIF: Шаг регулировки температуры, с помощью кнопок + и - установите шаг регулирования температуры. Диапазон $0,5-10^{\circ}\text{C}$. Нажмите "📖" для следующего шага



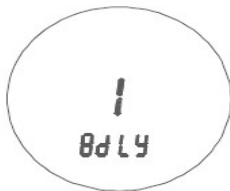
5. LTP: Режим антизамерзания при выключенном терморегуляторе. С помощью кнопок + и - выберите режим. Нажмите "📖" для следующего шага



6. PRG: Режим отдыха. При помощи кнопок + и - выберите режим отдыха 5/2, 6/1,7 и выйдите. Нажмите "📖" для следующего шага.



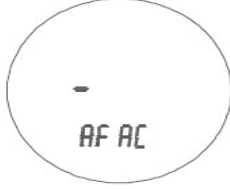
7. PLE: В данной модели функция не используется



8. DLY: В данной модели функция не используется



9. HIT: Установка максимальной температуры. С помощью кнопок + и - установите максимальную температуру. Диапазон $35-90^{\circ}\text{C}$. Нажмите "📖" для следующего шага.



10. FAC: Сброс в заводские настройки. Нажмите и удерживайте в течение 5 сек кнопку "+", пока прибор не вернется к заводским установкам. Нажмите "📖" для выхода из подменю.

7а. Коды неисправностей

E0: Встроенный датчик подключен или К.З.

E1: Выносной датчик подключен или К.З.

Если обнаружены ошибки E0/E1, необходимо проверить прибор и устранить причины появления ошибок

8. Кнопки и символы дисплея:

Кнопка меню

1-6 отрезки времени

Вверх

Автоматический режим

Ручной режим

Комнатная температура

День недели

Установка/время

Вниз

Обогрев включен

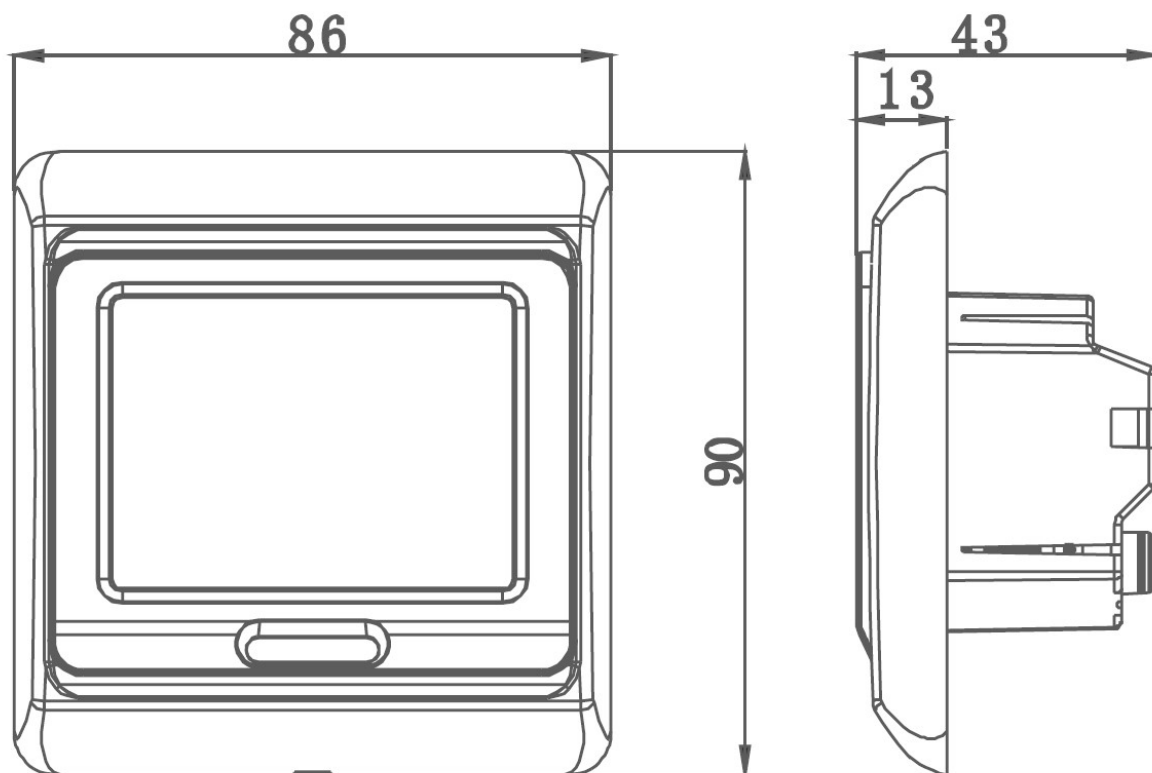
Датчик воздуха

Вкл/выкл

Кнопка блокировки

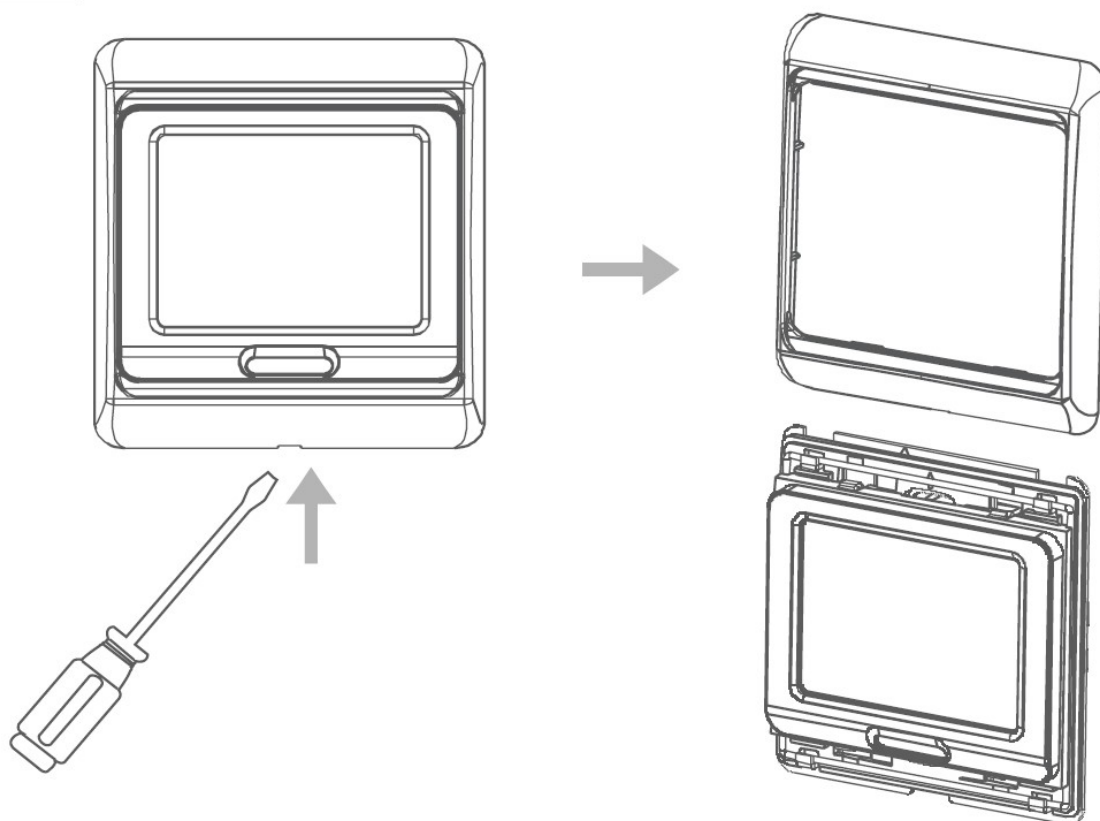


9. Размеры, мм:



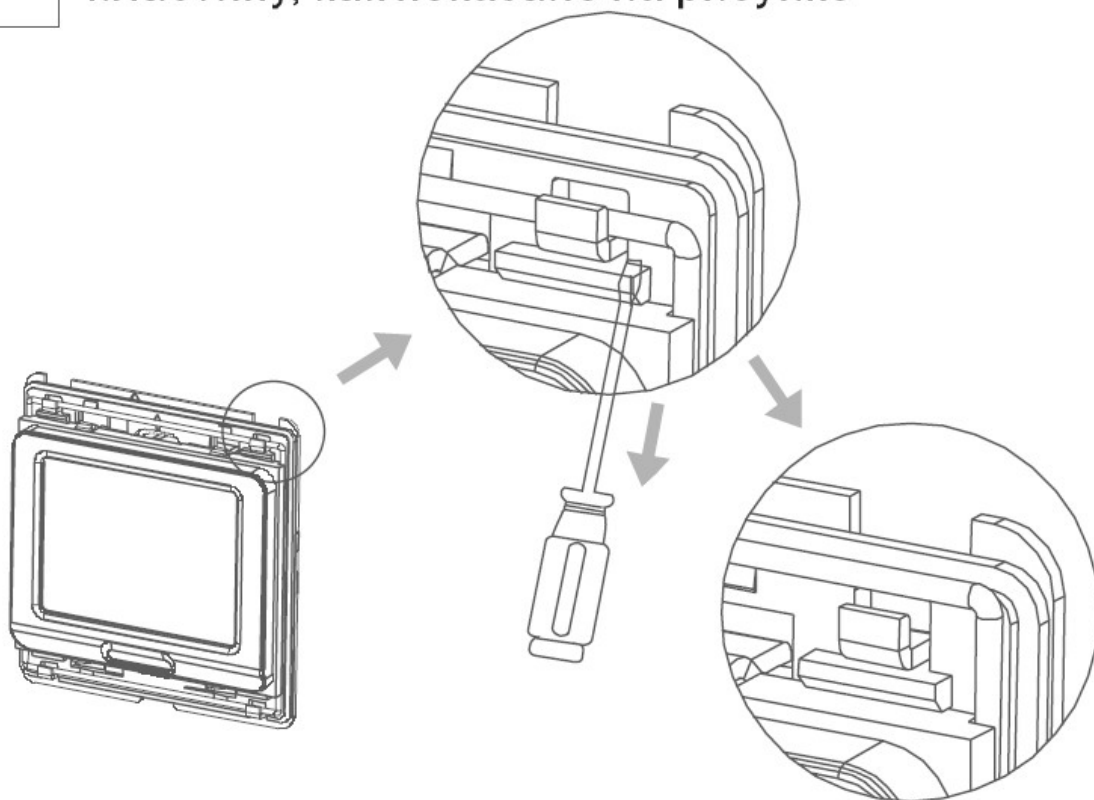
10. Монтаж терморегулятора

- 1** С помощью отвертки снимите внешнюю рамку и лицевую панель



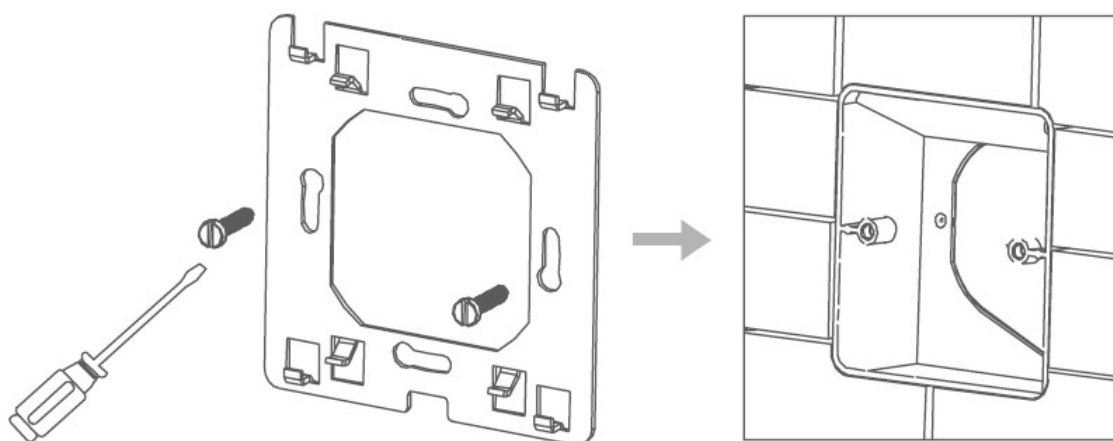
2

С помощью отвертки снимите заднюю крепежную пластину, как показано на рисунке



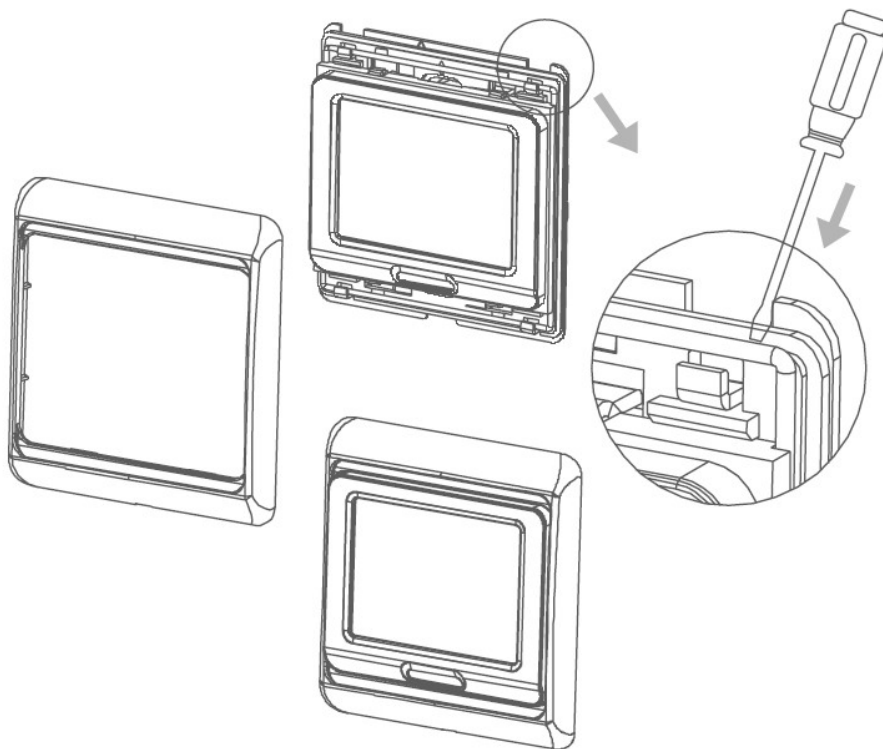
3

С помощью винтов закрепите крепежную пластину к монтажной коробке К-201 УХЛ4 или В68mm

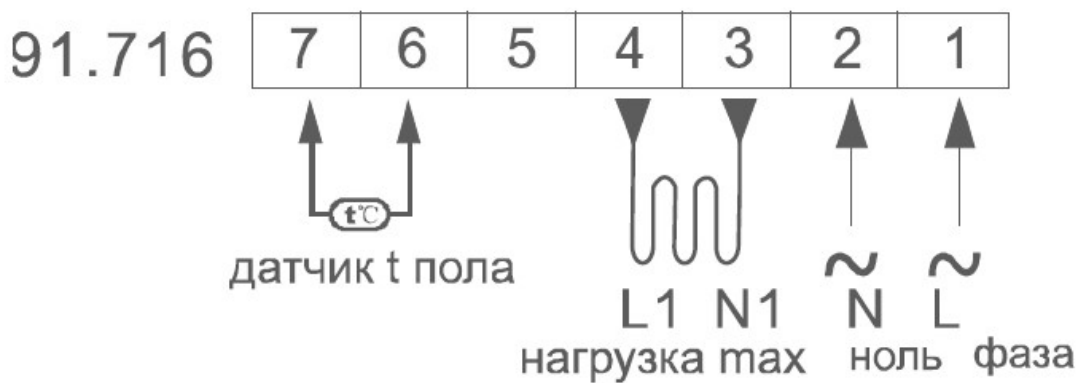


4

После подключения терморегулятора к проводам закрепите прибор на крепежной пластине (см.рис) наденьте лицевую панель и рамку



11. Диаграмма соединения



Тел. +7 499 444 35 68

info@bejert.ru
<https://bejert.ru>



Гарантийное свидетельство

Данный документ не ограничивает определенные законом права потребителей, но дополняет и уточняет оговоренные законом обязательства, предполагающие соглашение сторон либо договор.

Поздравляем Вас с приобретением терморегулятора высокого качества! Внимательно ознакомьтесь с настоящим гарантийным свидетельством и проследите чтобы оно было правильно заполнено и имело штампы торгующей организации. При отсутствии штампов и даты продажи (либо кассового чека с датой продажи) гарантийный срок исчисляется с момента изготовления изделия.

Для установки (подключения) рекомендуется обращаться к услугам квалифицированных специалистов или сделайте это самостоятельно, воспользовавшись рекомендациями инструкции по эксплуатации, однако изготовитель (продавец) не несет ответственности за выход из строя изделия из-за неправильной его установки.

Перед использованием изделия обязательно ознакомьтесь с инструкцией.

Гарантийный срок изделия составляет двенадцать месяцев с даты продажи.

Гарантия не распространяется:

- На изделие, отказы и неисправности, которые вызваны неправильным подключением (установкой), небрежным обращением или плохим уходом, неправильным использованием (включая перегрузку), если изделие подвергалось конструктивным изменениям или самостоятельному ремонту
- На неисправности, которые вызваны не зависящими от производителя причинами, такими как перепады напряжения, явления природы или стихийные бедствия, пожар, домашние и дикие животные, а также насекомые (тараканы и муравьи), попадание внутрь изделия посторонних предметов, жидкостей и т.п.
- На внешние и внутренние загрязнения, царапины, трещины, потертости и прочие механические повреждения, возникшие в процессе эксплуатации.

Модель прибора.....

Дата изготовления

Дата продажи.....

Серийный номер изделия.....

Подпись и печать продавца.....

Подпись покупателя

Монтаж произвел.....

Прибор установлен по адресу.....

При наступлении гарантийного случая обращаться по месту приобретения.

Для заметок: _____

Терморегулятор BEJERT E91.716 (21-22) прошел заводские испытания и признан годным к эксплуатации.

